



НАВТЕЛЕКОМ

**GSM-СИСТЕМА ГЛОНАСС МОНИТОРИНГА  
ТРАНСПОРТА  
СИГНАЛ S-2550, S-2551  
НАЧАЛО РАБОТЫ**



**Москва  
2014 г.**

## **Уважаемый покупатель!**

Благодарим Вас за выбор устройства СИГНАЛ. Настоятельно рекомендуется изучить «Руководство по эксплуатации», а также статьи и другие материалы по оборудованию СИГНАЛ, размещенные на сайте производителя и содержащиеся на поставляемом CD. Для первоначального ознакомления с устройством и его настройке внимательно следуйте изложенной ниже последовательности действий.

Компания «Навтелеком» заинтересована в том, чтобы постоянно улучшать качество производимой продукции. При возникновении вопросов или при обнаружении проблем в работе устройства обращайтесь в службу технической поддержки по электронному адресу: [support@navtelecom.ru](mailto:support@navtelecom.ru).

Мы выражаем уверенность, что при правильной эксплуатации система СИГНАЛ прослужит Вам долго и надёжно.

1. Устройство СИГНАЛ S-2551 поддерживает использование двух SIM-карт. Первая SIM-карта (внешняя) является основной, и ее установка осуществляется без использования специальных инструментов. Для установки второй SIM-карты (внутренней) необходимо снять заднюю крышку устройства, воспользовавшись отверткой. Разрешается использование только одной SIM-карты при условии помещения ее в основной слот.

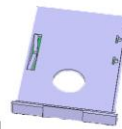
СИГНАЛ S-2550 поддерживает использование только одной SIM-карты, ее установка производится также как установка внешней SIM-карты в основной слот устройства СИГНАЛ S-2551.

2. Установка внешней SIM-карты в основной слот.

Нажмите на желтую кнопку выталкивателя SIM-карты карандашом или шариковой ручкой. Извлеките из системного блока устройства держатель SIM-карты.

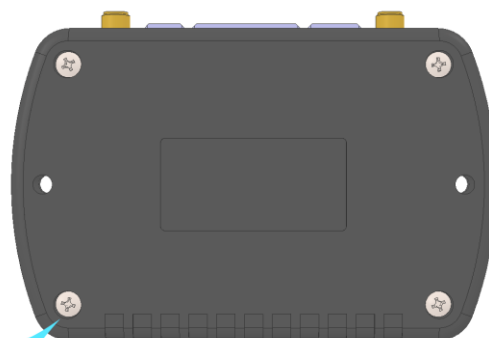


Держатель  
1-й SIM-карты



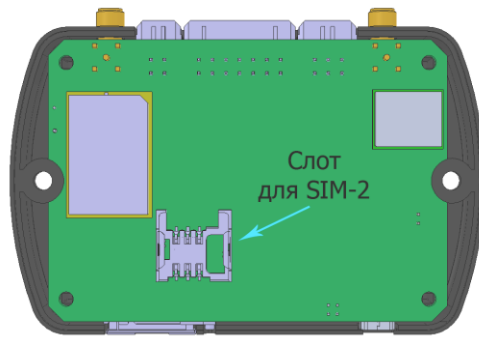
Поместите в него SIM-карту позолоченными контактами наружу. Держатель в сборе с SIM-картой аккуратно вставьте в системный блок устройства (при этом круглое отверстие держателя SIM-карты должно быть ориентировано «вверх», а контакты SIM-карты – «вниз»). Функция запроса PIN-кода на SIM-карте должна быть предварительно отключена (например, с помощью телефона), а баланс лицевого счета SIM-карты должен быть достаточен для осуществления передачи данных по каналу GPRS-интернет.

3. Если в устройстве СИГНАЛ S-2551 планируется использование двух SIM-карт, то для установки второй необходимо снять заднюю крышку корпуса, открутив четыре крепежных винта.

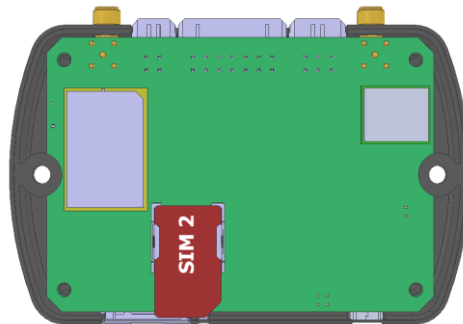


Винт (4 шт)

Сняв заднюю крышку корпуса, Вы увидите на плате слот для второй SIM-карты.



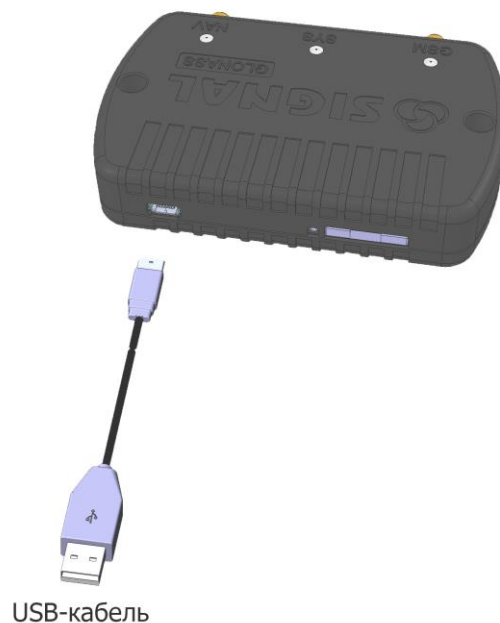
Вторая SIM-карта должна быть установлена в таком положении, как показано ниже на рисунке. Позолоченные контакты SIM-карты должны соприкоснуться с контактами на плате (ключ SIM-карты, ее срез, - должен быть ориентирован ближе к краю платы).



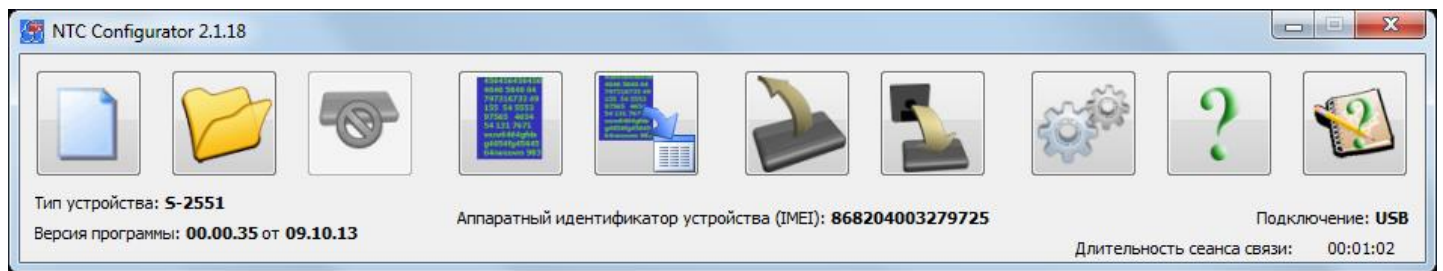
Соберите корпус устройства в обратной последовательности.

4. Установите на компьютер программу NTC Configurator, которую можно найти на прилагаемом компакт-диске или скачать с сайта [www.navtelecom.ru](http://www.navtelecom.ru).

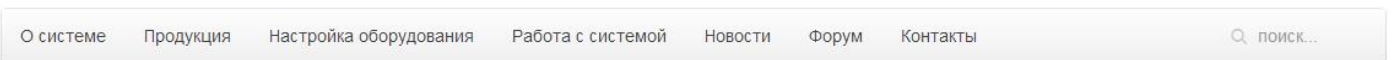
5. Подключите с помощью USB-кабеля Ваше устройство к компьютеру и запустите NTC Configurator.





6. В течение нескольких секунд программа NTC Configurator автоматически определит подключенное устройство, и в главном окне программы появится информация о нем: его тип, версия программы и аппаратный идентификатор устройства (по-другому называемый IMEI модема GSM) — уникальное 15-разрядное число.



7. Для использования Вашего устройства СИГНАЛ с интернет-системой мониторинга транспорта Cybermonitor, зайдите на сайт [www.cybermonitor.ru](http://www.cybermonitor.ru) и создайте свой личный кабинет. Для этого нажмите кнопку «Личный кабинет» в правом верхнем углу.



Также Вы можете использовать устройство и с другими телематическими серверами. Настройки осуществляются аналогичным образом.

8. Вы попадаете на страницу входа в систему. Нажмите на ссылку «Регистрация» над полем ввода логина и пароля. Заполните поля формы регистрации, указав свои имя, фамилию и адрес электронной почты. Придумайте оригинальные логин и пароль для входа в систему и введите их в соответствующие поля. Для надежности Вашего пароля рекомендуется использовать при его написании и буквы, и цифры (другие символы использовать нельзя). Впишите тот же самый пароль еще раз в графу «Подтверждение». На сервере предусмотрена защита от спама, поэтому необходимо ввести текст из проверочного изображения. Если изображение плохо читаемо, Вы можете обновить картинку, нажав , или использовать кнопку звуковой проверки .

### Регистрация пользователя

Имя\*

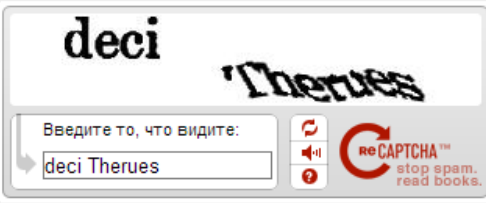
Фамилия\*

E-mail\*

Логин\*

Пароль\*  **Сильный**

Подтверждение\*

Проверочное изображение\* 

Введите то, что видите:

Для завершения регистрации нажмите кнопку «Отправить».

9. Войдите в свой личный кабинет, используя для этого свои логин и пароль, указанные Вами при регистрации.

**cybermonitor.ru** Интернет-система мониторинга транспорта и недвижимости

Логин: navtelecom  
Номер лицевого счета: 1000513

Главная | Мониторинг | Информация | Настройки аккаунта

#### Личный кабинет

Время последнего посещения:  
Номер лицевого счета: 1000513  
Устройств зарегистрировано: 0

Copyright © 2011 Cybermonitor. Все права защищены. При копировании материалов сайта ссылка на страницу источник - обязательна.

Номер лицевого счета будет необходим при дальнейшей настройке.

10. В разделе «Мониторинг» добавьте свое устройство, нажав кнопку «Создать» в модуле «Объекты → Список → Управление устройствами» и выбрав соответствующий тип.

### Объекты

Список | **Состояние**

▲ Управление отображением

▲ Управление группами устройств

▼ **Управление устройствами**

11. В открывшемся окне, введите аппаратный идентификатор Вашего устройства (IMEI). Он должен совпадать с тем, который отображается в NTC Configurator на главном окне программы (см. п. 6).

Создание устройства S-2551

Общие Дискретные входы Аналоговые входы Выходы RS-485 RS-232 Температурные датчики

Оповещения

Название: Моё устройство

Описание: Моё устройство

IMEI:

Преамбула: @NTC

ID объекта: 0

Широта: 55.75129136654677

Долгота: 37.61733779907229

Нач. пробег(км): 0

Группа: Все

Иконка:

Выбор места постоянного расположения:

Зеленоград Лобня Пу Карта

Химки Мытищи Фрязино Щелково

Балашиха Элект

Одинцово Хамовники Р-н Перово Люберцы

Видное Жуковский

Ок Отмена

Остальные параметры на вкладке «Общее» меняются по Вашему усмотрению (значение преамбулы оставьте без изменений: @NTC). Идентификационный номер объекта (ID объекта) может быть любым, но его значение необходимо запомнить.

12. Создайте новую конфигурацию устройства СИГНАЛ в программе NTC Configurator, нажав



на кнопку «Создание новой конфигурации». Перейдите на вкладку «Передача данных» открывшегося окна и в графу «Идентификатор диспетчерского центра» введите номер лицевого счета Вашего личного кабинета интернет-системы Cybermonitor.

Наименование объекта

Наименование объекта (до 64 символов) NONAME

Настройки протокола передачи

При подключении к серверу передавать телематические данные в формате S-2551

Идентификатор объекта 0

Идентификатор диспетчерского центра (номер лицевого счета) 1000513

Настройки GPRS для операторов GSM связи

Настройки для SIM 1

Оператор MTC

APN internet.mts.ru

Логин mts

Пароль mts

Настройки для SIM 2

Оператор Другой

APN

Логин

Пароль

Телематические серверы

Основной сервер

Выбрать сервер Cybermonitor.ru

IP 90 156 232 36 Порт 4000

DNS trm.cybermonitor.ru Проверить

Основной сервер

Выбрать сервер Другой

IP 0 0 0 0 Порт 0

DNS Проверить

«Идентификатор объекта» должен быть таким же, как и «ID объекта» в интернет-системе мониторинга (см. п. 11).

13. Задайте настройки GPRS. Выберите оператора сотовой связи из предложенного списка для SIM 1 и убедитесь в правильности заданных по умолчанию настроек. Данные настройки верны для абонентов московского региона. Если Вы пользуетесь услугами другого оператора сотовой связи, или настройки не соответствуют имеющимся, то в предложенном списке операторов выберите «Другой» и задайте настройки самостоятельно. APN, Логин и Пароль можно узнать в службе поддержки клиентов поставщика услуг связи GSM.

При использовании второй SIM-карты устройства СИГНАЛ S-2551, задайте настройки аналогичным образом. В противном случае оставьте поля настроек пустыми.

14. Настройки телематических серверов.

По умолчанию заданы настройки для подключения к серверу мониторинга Cybermonitor.ru. При использовании другого сервера введите его IP-адрес или DNS, а также номер его порта.

Возможно использование резервного сервера, подключение к которому осуществляется при отсутствии подключения к основному. Его настройки задаются аналогичным образом.

Остальные настройки в этом окне оставьте по умолчанию. Более подробно они рассмотрены в инструкции по эксплуатации устройства.

15. Для осуществления мониторинговых функций используется встроенный акселерометр с виртуальными датчиками сильного и слабого ударов, а также датчиков перемещения и наклона. Настройка встроенного акселерометра производится во вкладке «Акселерометр».

	Датчик слабого удара SH1	Датчик сильного удара SH2	Датчик перемещения SH3	Датчик наклона SH4
Задаваемые уровни срабатывания	8,5%	17,0%	2,3%	5,00°
Текущие показания датчиков	0 %	0 %	0 %	0 °
<input type="checkbox"/> Запрашивать значения автоматически каждые <input type="text" value="3"/> сек		<input type="button" value="Запросить значения датчиков вручную"/> <input type="button" value="Сбросить значения"/>		

### **Внимание!**

*В устройстве реализована функция осреднения географических координат (вкладка «Настройка трека») с использованием показаний встроенного акселерометра. Настоятельно не рекомендуется превышать установленные по умолчанию уровни срабатывания виртуальных датчиков во избежание неправильного отображения построенных треков передвижения и стоянок транспортного средства при использовании интернет-систем мониторинга.*

16. Изменение конфигурации завершено. Нажмите кнопку «Сохранить в файл» для того, чтобы настройки сохранились на Вашем компьютере. Укажите подходящую директорию и нажмите «Ок».

17. Для того чтобы настройки вступили в силу, их необходимо записать в память устройства. Нажмите кнопку «Загрузить в устройство» и подтвердите данное действие. Дождитесь, когда закончится процесс записи. Закройте программу и отключите Ваше устройство СИГНАЛ от компьютера.



18. Снова подключите устройство к компьютеру через USB, запустите программу NTC Configurator и убедитесь, что введенные настройки сохранились. Для этого нажмите кнопку

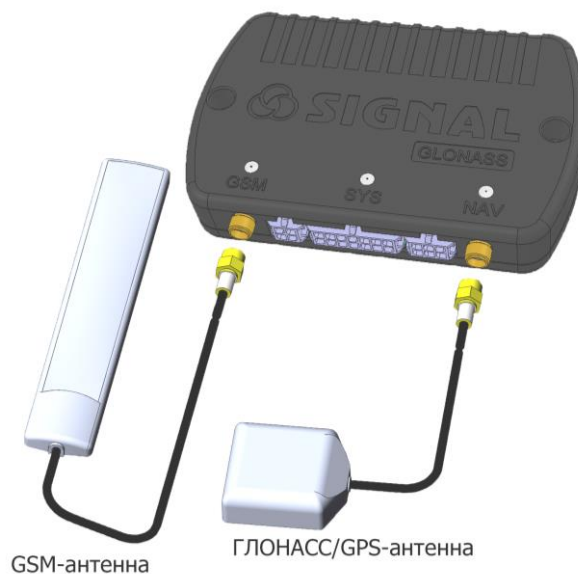


«Чтение конфигурации устройства» и проверьте ранее введенные данные. Отключите устройство.

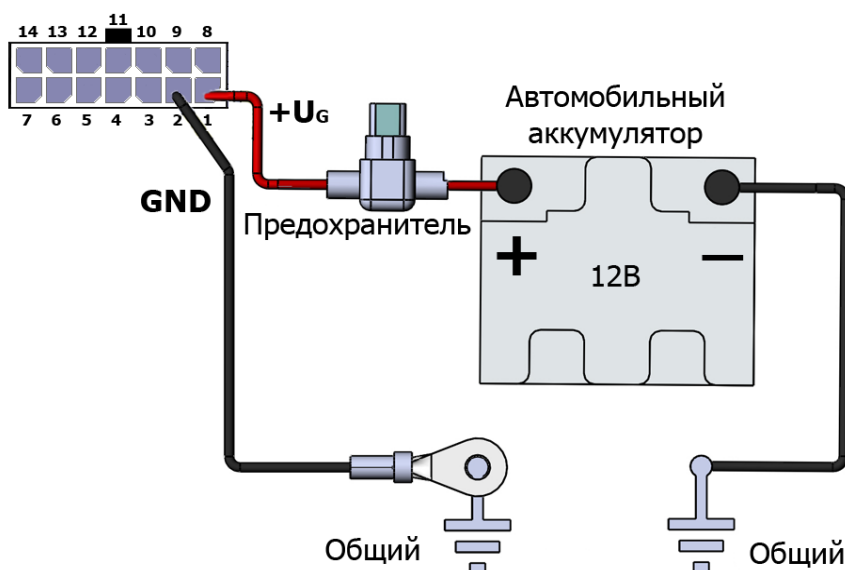
19. При установке СИГНАЛ S-2550 или S-2551 в автомобиль, подключите к нему GSM- и ГЛОНАСС/GPS-антенны.

Примечание

Располагайте антенны в местах наилучшего приема сигнала, чтобы элементы кузова автомобиля как можно меньше препятствовали распространению радиоволн к антеннам.



20. Подключите устройство к автомобильному аккумулятору через предохранитель, входящий в комплект поставки.



Через некоторое время после включения устройство определит свои координаты и установит связь с телематическим сервером интернет-системы Cybermonitor. Признаком online-

соединения устройства с сервером является непрерывное свечение светодиода GSM. Синхронизация внутреннего времени СИГНАЛ происходит автоматически при установке связи со спутниками.

21. Зайдя в интернет-систему Cybermonitor, Вы можете использовать мониторинговые функции данной системы: наблюдать за местонахождением автомобиля во времени, приближенном к реальному, а также строить и проигрывать треки передвижения на заданном интервале времени.



**Подключение GSM-системы ГЛОНАСС мониторинга транспорта завершено!**

## Дополнительная информация

Файл конфигурации (файл в формате XML) к рассмотренным настройкам устройства, руководство по эксплуатации, примеры использования и другую техническую документацию можно найти на нашем сайте в разделе «Техническая поддержка -> Документация и программы», выбрав из предложенного списка необходимую модель устройства, или на прилагаемом компакт-диске в директории «НАВТЕЛЕКОМ CD V 9.0\СИГНАЛ\». Если же Вы читаете данный документ при помощи ПК или мобильного устройства, подключенного к сети Интернет, то можете перейти по ссылке [«Документация и программы»](#).

### Примечание

*Готовый файл конфигурации к примеру, рассмотренному в данном руководстве, при желании можно загрузить в Ваше устройство, предварительно скачав данный файл с сайта [www.navtelecom.ru](http://www.navtelecom.ru) на Ваш компьютер или скопировав с CD. Откройте файл конфигурации при*



*помощи программы NTC Configurator, нажав на кнопку в главном окне программы и выбрав искомый файл.*

*При этом Вам необходимо будет поменять следующие настройки:*

- аппаратный идентификатор устройства (IMEI) при регистрации нового устройства на телематическом сервере;
- при необходимости идентификационный номер объекта (ID объекта);
- идентификационный номер диспетчерского центра;
- при необходимости настройки GPRS-интернет;
- IP-адрес и порт телематического сервера (если Вы подключаетесь не к серверу Cybermonitor).

*После завершения редактирования конфигурации сохраните ее обновленную версию на компьютер и загрузите в устройство (см. п. 16-18).*